

**ÖZEL SAĞLIK KURULUŞLARININ KAMU SAĞLIK TESİSLERİNDE
ALABİLECEĞİ HİZMETLER**

- A. Onkoloji, kemoterapi ve radyasyon onkolojisi tetkik ve tahlilleri,
- B. Hematoloji (aferez, kan bankası, kan bileşenleri, kemik iliği nakli) tetkikleri ve işlemleri,
- C. Tıbbi laboratuvar ve radyolojik görüntüleme (patolojik tetkikler, doku tipleme, nükleer tıp, renkli doppler, bilgisayarlı tomografi, manyetik rezonans) ile genetik tanı hizmetleri,
- D. Hiperbarik tıp uygulamaları,
- E. Total Parenteral Nutrisyon (TPN) hazırlama hizmetleri,
- F. Cildiye PUVA tedavisi,
- G. Ağız ve diş sağlığı görüntüleme hizmetleri ve diş protez laboratuvar hizmetleri.

ÖZEL SAĞLIK KURULUŞLARININ KAMU SAĞLIK TESİSLERİNDEN HİZMET ALIMINA İLİŞKİN SÖZLEŞME

Taraflar

Madde 1 - (1) İş bu sözleşme aşağıda belirtilenler arasında akdedilmiştir:

I. Özel

Adres:

Tel: Faks:

E-posta:

Bundan sonra "**Özel Sağlık Kuruluşu**" olarak anılacaktır.

II.Hastanesi

Adres:

Tel: Faks:.....

E-posta:

Bundan sonra "**Kamu Sağlık Tesisi**" olarak anılacaktır.

Konu ve Amaç (İşin Tanımı)

Madde 2 - (1) Özel Sağlık Kuruluşu bünyesinde bulunmayan birimlere ilişkin hizmetler ile kamu kaynaklarının etkin ve verimli kullanılması, sağlık hizmetlerinin ülke geneline eşit ve hakkaniyetli dağılımı ilkesi çerçevesinde Sağlık Bakanlığınca planlamaya tabi tutulan hizmetlerin, bedeli Özel Sağlık Kuruluşu tarafından karşılanmak üzere Kamu Sağlık Tesisi tarafından sunulmasıdır.

Kapsam

Madde 3 - (1) Bu sözleşme, aşağıda belirtilen hizmetleri kapsar:

(a)

(b)

(c)

Dayanak

Madde 4 - (1) Bu sözleşme; Bakanlık Makamının tarihli ve sayılı onayı ile yürürlüğe giren Özel Sağlık Kuruluşlarının Kamu Sağlık Tesislerinden Hizmet Alımına İlişkin Yönerge'nin 10'uncu maddesine dayanılarak düzenlenmiştir.

Hizmet Sunum Esasları

Madde 5 - (1) Özel Sağlık Kuruluşu tarafından, sözleşme kapsamında alınacak hizmetlere yönelik olarak hastaya ve/veya yakınlarına; tetkikler, sonuçların alınması ile fiyatlandırma konularında bilgi verilecektir.

(2) Tıbbi laboratuvar test hizmet alımlarında aşağıdaki hususlara uyulması zorunludur:

a) Hastadan, laboratuvar testini talep eden özel sağlık kuruluşu tarafından numune alınmalıdır.

b) Alınan numune transferi veya sonucu hasta veya yakınları aracılığı ile istenilemez. Numuneler, 25/9/2010 tarihli ve 27710 sayılı Resmî Gazete'de yayımlanan Enfeksiyöz Madde ile Enfeksiyöz Tanı ve Klinik Örneği Taşıma Yönetmeliği'ne uygun olarak taşınacaktır.

c) Tetkiki çalışan kamu sağlık tesisinin adı ve adresi tetkik sonuç raporunda yer alacaktır.

(3) Numuneler Özel Sağlık Kuruluşu tarafından, tetkik talep formu ile birlikte Kamu Sağlık Tesisi'ne gönderilecektir. Tetkik talep formunda, talep edilen tetkik ve tahliller, hasta bilgileri, tetkik talebinde bulunan hekim imzası, isim ve tescil bilgilerini içeren kaşesi ve özel sağlık kuruluşu onayı (mühür) yer alacaktır.

(4) Görüntüleme hizmet alımlarında tüm hastaların transferi Özel Sağlık Kuruluşu tarafından yapılacaktır. Görüntüleme hizmetlerinde tetkik talep formu yer alacaktır. Görüntüleme talep

formunda, talep edilen tetkik adı, hasta bilgileri, tetkik talebinde bulunan hekim imzası, isim ve tescil bilgilerini içeren kaşesi ve özel sağlık kuruluşu onayı (mühür) ve hastanın hangi yolla nakledileceği ilgili hekim tarafından belirtilmelidir (Hasta Nakil Ambulansı, Acil Yardım Ambulansı, Özel Donanımlı Ambulans, mutad vasıta vb.).

(5) Sözleşme kapsamında Özel Sağlık Kuruluşu'ndan gelen hastalara yönelik kamu sağlık tesislerinde ayrıcalık veya öncelik sırası tanınmayacaktır.

(6) Tetkik sonuçları Özel Sağlık Kuruluşu yetkilisinin yazılı olarak görevlendirdiği bir personeli tarafından gizliliğe riayet edilerek alınacaktır. Gerekğinde tetkik sonuçları Özel Sağlık Kuruluşu'nun kurumsal e-posta adresine gönderilecektir.

(7) Cihaz arızalanması, elektrik kesintileri, otomasyon sistemi sorunları vb. olağanüstü durumlarda hizmetin verilememesi halinde Özel Sağlık Kuruluşu bilgilendirilecektir. Özel Sağlık Kuruluşu olağanüstü durumlar nedeniyle sözleşmeye konu hizmetleri alamamasından dolayı zarara uğradığı gerekçesiyle herhangi bir hak talebinde bulunmayacaktır.

(8) Randevu ile verilen hizmetlere yönelik olarak Özel Sağlık Kuruluşu randevu alarak Kamu Sağlık Tesisine tetkik ve/veya hasta yönlendirecektir. Acil durumlarda, Kamu Sağlık Tesisinin uygunluğu göz önünde bulundurularak taraflar arası mutabakat sağlanarak hizmet verilecektir.

(9) *Tetkiklerin gönderilme zamanı, süresi ve sıklığı.*¹

(10) Total Parenteral Nutrisyon (TPN) Hizmet alımlarında aşağıdaki hususlara uyulması zorunludur.

- a) Özel Sağlık Kuruluşu tarafından, TPN hizmeti alacak hastanın reçetesinde TPN formülasyonu açık olarak yazılacaktır. Reçete üzerinde hasta bilgileri, teşhisi, yatmakta olduğu servisi, günlük kalori ihtiyacı, talepte bulunan hekim imzası, isim ve tescil bilgilerini içeren kaşesi ve özel sağlık kuruluşunun onayı (mühür) yer alacaktır.
- b) Kamu Sağlık Tesisini tarafından hazırlanan TPN solüsyonunun transferi, mülga Tedavi Hizmetleri Genel Müdürlüğü'nün yayımladığı, 2010/44 sayılı Total Parenteral Nutrisyon İçin Güvenli Uygulamalar Rehberi konulu Genelgede bahsi geçen Depolama ve saklama ve Taşıma Koşullarına uygun olarak Özel Sağlık Kuruluşu tarafından gerçekleştirilecektir.

Fiyatlandırma

Madde 6 - (1) İş bu sözleşmeye konu hizmetler, Bakanlık tarafından yayımlanan ve zaman zaman uğrayacağı tüm değişiklikleri de havi şekilde, güncel "Kamu Sağlık Hizmetleri Satış Tarifesi"ne göre fiyatlandırılır.

Faturalandırma ve Ödemeler

Madde 7 - (1) Sunulan hizmetlerin bedeli, "Kamu Sağlık Hizmetleri Satış Tarifesi"ndeki fiyatlar üzerinden hizmeti veren kamu sağlık tesisince, Özel Sağlık Kuruluşu adına yanında parantez içerisinde hasta adı belirtilerek faturalandırılır veya kamu sağlık tesisi, özel sağlık kuruluşuna düzenlenen fatura ekine muayene edilen hastalarının adı soyadı, T.C. kimlik numaralarını belirten listeyi ekler.

(2) Sunulan hizmetlerin bedeli, hizmeti alan Özel Sağlık Kuruluşu tarafından ödenir.

¹ Bu fıkarda, alınan numunelerin hangi saatlerde veya zaman aralığında Kamu Sağlık Tesisine yönlendirileceği veyahut diğer hizmetlere yönelik olarak mesai saatleri, çalışma düzeni vb. hususlar göz önünde bulundurularak başvuru şekli zamanı detaylı bir şekilde belirtilecektir.

(3) Özel Sağlık Kuruluşu, Banka Kesin Teminat Mektubu'nu (Türkiye'de yerleşik bir bankadan alınacak, vadesiz (süresiz) ve ilk talepte ödeme kaydını havi banka teminat mektubu) bu sözleşmenin ekinde kamu sağlık tesisine sunar.

(4) Toplam fatura bedeli, faturada hizmet bedeli olarak yazılır. Ekinde hizmet dökümü bulunur. Fatura bedeli, Özel Sağlık Kuruluşu tarafından, faturanın kesildiği tarihten itibaren en geç 30 (otuz) gün içerisinde Kamu Sağlık Tesisinin belirttiği döner sermaye hesabına yatırılacaktır. Belirtilen sürede ödeme yapılmaması halinde Banka Kesin Teminat Mektubu, Kamu Sağlık Tesisini tarafından işleme konulur.²

(5) Sözleşme kapsamında verilen hizmetler çerçevesinde Kamu Sağlık Tesisine olan borç miktarının teminat tutarını aşması halinde Özel Sağlık Kuruluşu, teminat miktarını artırır ya da teminat tutarının üzerindeki miktarı fatura ödeme süresini beklemeksizin nakit olarak öder. Özel Sağlık Kuruluşu, teminat miktarını artırmaz ise veya teminat miktarı ile sağlık hizmeti sunumu karşılığı fatura miktarı arasındaki farkı nakden ödemez ise, sözleşme tek taraflı olarak feshedilir.

Genel Hükümler

Madde 8 - (1) Özel Sağlık Kuruluşu, sözleşme çerçevesindeki iş ve işlemlere ilişkin Birlik tarafından istenilen bilgi ve belgeleri, bekletilmeksizin temin etmek ve sunmak zorundadır.

(2) Özel Sağlık Kuruluşu'nun bir kısmında faaliyetin geçici olarak durdurulması, tamamında faaliyetin geçici olarak durdurulması, faaliyet izninin iptali ve ruhsat iptali durumlarında, Özel Sağlık Kuruluşu bu durumu Kamu Sağlık Tesisine bildirmek zorundadır.

(3) Özel Sağlık Kuruluşu'nun bir kısmında faaliyetin geçici olarak durdurulması halinde; Özel Sağlık Kuruluşu'nun, yetkili makamlarca düzenlenmiş olan faaliyetine devam edebileceğini gösterir belgeyi Kamu Sağlık Tesisine sununcaya kadar, faaliyeti geçici olarak durdurulan kısımlara ilişkin sözleşmeye konu hizmetler Özel Sağlık Kuruluşuna verilmez.

(4) Özel Sağlık Kuruluşu'nun tamamında faaliyetin geçici olarak durdurulması halinde sözleşme hükümleri askıya alınır, Özel Sağlık Kuruluşu'nun, yetkili makamlarca düzenlenmiş olan faaliyetine devam edebileceğini gösterir belgeyi Kamu Sağlık Tesisine sunması halinde sözleşme hükümleri uygulanmaya devam eder. Sözleşmenin askıya alınmasında geçen süre sözleşmenin süresine eklenmez.

(5) Özel Sağlık Kuruluşu, bu sözleşme kapsamında gerçekleştirilen iş ve işlemlerine ilişkin tüm evrakları mevzuatla belirlenmiş yasal sürelerle saklamak zorundadır.

(6) Özel Sağlık Kuruluşu, Bakanlık veya Kurum tarafından, bu sözleşme çerçevesinde sunulan hizmetlere yönelik ve/veya diğer bağlayıcı düzenlemelere uyum sağlamayı ve bu çerçevede gerekli düzenlemeleri yapmayı kabul ve taahhüt eder.

(7) Taraflar, Kurum görüşü alınması kaydıyla, karşılıklı mutabakat sağlayarak, yönerge hükümlerine aykırı olmamak kaydıyla, sözleşmede değişiklik yapabilirler.

(8) Taraflar adres ve iletişim bilgilerinde değişiklik olması halinde 7 (yedi) gün içerisinde diğer tarafa yeni bilgilerini ulaştırır. Aksi takdirde bu nedenle doğacak mağduriyetlerden dolayı herhangi bir hak talebinde bulunulamaz.

² Teminat mektubu bilgileri sözleşmede yer almalıdır (Tarihi, sayısı, hangi bankadan verildiği ve tutarı).

Gizlilik

Madde 9 - (1) Özel Sağlık Kuruluşu, hasta mahremiyeti ve hastaya ait bilgilerin gizliliğini sağlamakla yükümlüdür, hastaya ve hastalığına ait bilgileri üçüncü şahıslarla hiçbir suretle paylaşamaz.

Sözleşmenin Süresi

Madde 10 - (1) İşbu sözleşmenin süresi, imza tarihi itibarıyla 2 (iki) yıldır.

(2) Sözleşmenin bitim tarihinden itibaren en az bir ay önce taraflardan biri sözleşmenin feshini ihbar etmediği sürece, bir defaya mahsus olmak üzere sözleşme sona erdiği tarihten itibaren 1 (bir) yıl süreyle uzar.

Sözleşmenin Feshi

Madde 11- (1) Kamu Sağlık Tesisi, sözleşme hükümlerine aykırı durum/durumları tespit etmesi ve/veya sözleşme hükümlerinin yerine getirilmemesi sonucu hasta mağduriyetinin oluşması hallerinde, tek taraflı olarak sözleşmeyi sonlandırabilir. Sözleşmenin bu kapsamda sonlandırılması durumunda, toplamda 1 (bir) aylık süreyi geçmemek kaydıyla, Özel Sağlık Kuruluşu bünyesinde tedavisi devam eden hastaların tedavi süreçleri tamamlanıncaya kadar sözleşme hükümleri uygulanmaya devam eder.

(2) Özel Sağlık Kuruluşu'nun, sözleşmenin 8'inci maddesi 6'ncı fıkrası çerçevesinde gerekli düzenlemeleri yapmaması halinde sözleşme feshedilir.

(3) Özel Sağlık Kuruluşu'nun faaliyet izin belgesinin ve/veya ruhsatının iptal edilmesi halinde sözleşme feshedilir.

(4) Sözleşmenin 7'nci maddesinin 5'inci fıkrası çerçevesinde teminat mektubunun işleme konulması halinde Kamu Sağlık Tesisi, tek taraflı olarak sözleşmeyi feshetme hakkına sahiptir.

(5) Sözleşmenin tek taraflı feshi halinde Tebligat Kanunu çerçevesinde Özel Sağlık Kuruluşu'na tebligatta bulunulur.

Uyuşmazlıkların Halli

Madde 12- (1) İş bu sözleşme çerçevesindeki hizmetlerin sunumuna yönelik uyuşmazlıklarda, taraflar arasında çözüm yoluna gidilir. Taraflar arasında çözüm sağlanamazsa Birlik Özel Sağlık Kuruluşlarına Hizmet Satışı Değerlendirme Komisyonu tarafından anlaşmazlık konusu değerlendirilir ve uzlaşma sağlanır. Bu şekilde de halledilemeyen uyuşmazlıklarda İli mahkemeleri ve icra daireleri yetkilidir.

Yürürlük

Madde 13- (1) İşbu sözleşme, 13 (on üç) maddeden ibaret olup nüsha halinde düzenlenmiş ve taraflarca ... / ... / ... tarihinde imzalanmıştır.

(2) Bu sözleşme imza tarihi itibarıyla yürürlüğe girer.

ÖZEL SAĞLIK KURULUŞU

(imza)

KAMU SAĞLIK TESİSİ

(imza)

OLUR

(imza)

GENEL SEKRETER



ÖZEL SAĞLIK KURULUŞLARININ KAMU SAĞLIK TESİSLERİNDEN HİZMET ALIMI

Özel Sağlık Kuruluşu, Kamu Sağlık Tesisine müracaat eder.

Özel sağlık kuruluşu talebi ile birlikte, satın alacağı tahmini hizmet/işlem sayısını kamu sağlık tesisine bildirir.

Kamu sağlık tesisi talebin uygunluğunu, hizmet sunum kapasitesi, atıl durumu gibi hususlar ile birlikte talebin kapsamını da dikkate alarak, değerlendirmeye tabi tutar.

Ön değerlendirmede uygun görüldü mü?

Talep uygun görüş ile birlikte Genel Sekreterliğe bildirilir.

Talebin reddedildiği özel sağlık kuruluşuna üst yazı ile bildirilir, Genel Sekreterliğe bildirimde bulunulur.

Genel Sekreterlik bünyesinde Komisyon oluşturulur ve talep değerlendirilir.

Kamu sağlık tesisine uygun görülmediği bildirilir.

Komisyonca uygun görüldü mü?

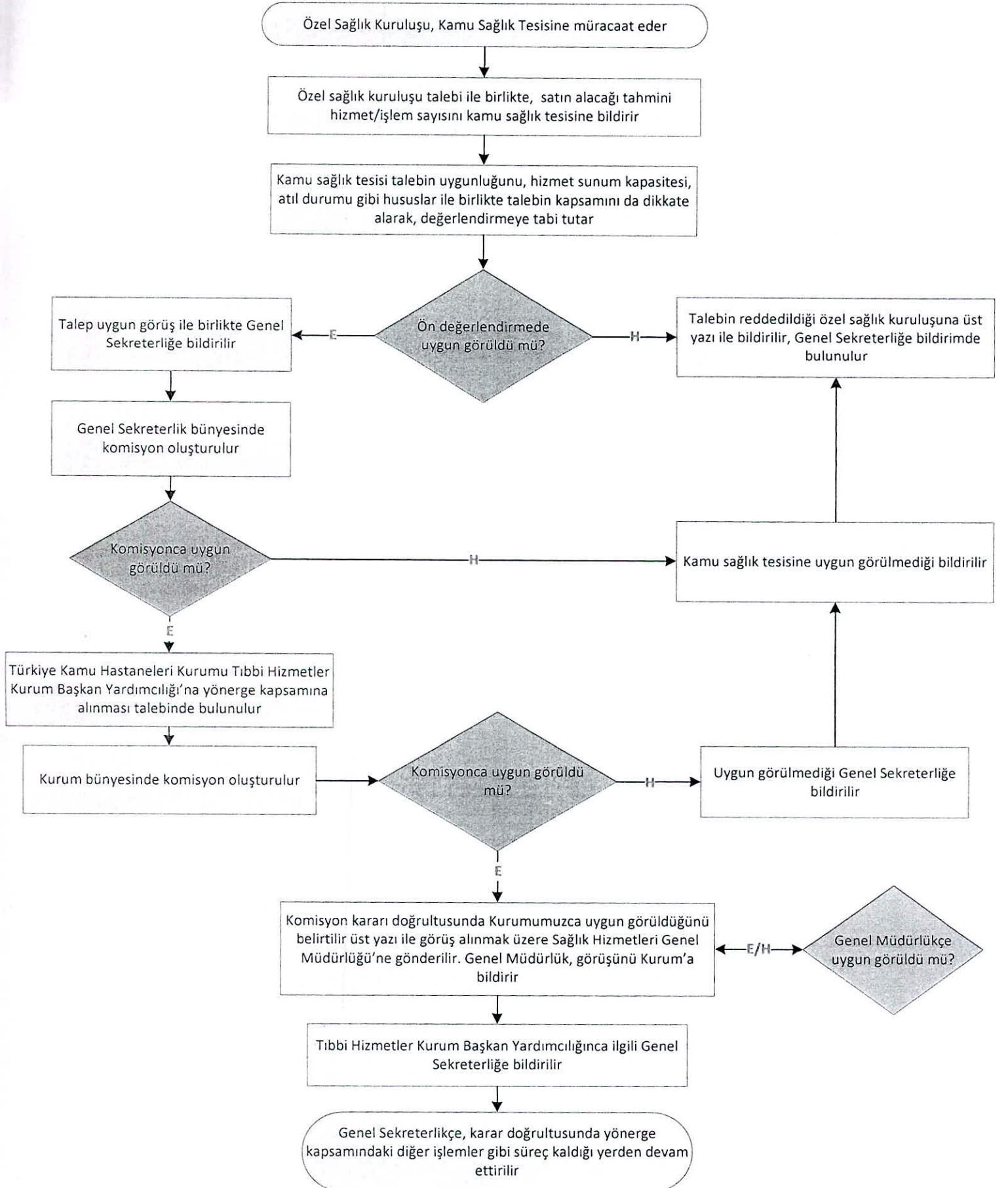
Kamu sağlık tesisine talebin uygun görüldüğü bildirilir.

Kamu sağlık tesisi, talebin uygun görüldüğünü özel sağlık kuruluşuna bildirir. Özel sağlık kuruluşu kamu sağlık tesisi ile irtibata geçer.

Kamu sağlık tesisi tarafından hazırlanan sözleşme, özel sağlık kuruluşu yetkilisi ve kamu sağlık tesisi yöneticisi tarafından imzalanır, Genel Sekreter tarafından onaylanır.



ÖZEL SAĞLIK KURULUŞLARININ KAMU SAĞLIK TESİSLERİNDEN HİZMET ALIMI (İlk defa kapsama alınacak hizmet talepleri)





ÖZEL SAĞLIK KURULUŞLARININ KAMU SAĞLIK TESİSLERİNDEN HİZMET ALIMINI MUHASEBE KAYDI İŞLEMLERİ

Bakanlık Makamının 21/01/2015 tarihli ve 1046 sayılı Onayı ile "Özel Sağlık Kuruluşlarının Kamu Sağlık Tesislerinden Hizmet Alımına İlişkin Yönerge" yürürlüğe girmiştir.

